

JAS WG Rapport Final soutenant les déposants des économies en développement

Septembre 2011

présentateurs : Mar Doria; Alan Greenberg

Agenda

- Clarification des Terminologies
- Pourquoi fournir un soutien?
- Echancier des Activités
- Structure du Rapport Final
- Points principaux du Rapport Final
- Prochaines étapes

Clarifications des Terminologies

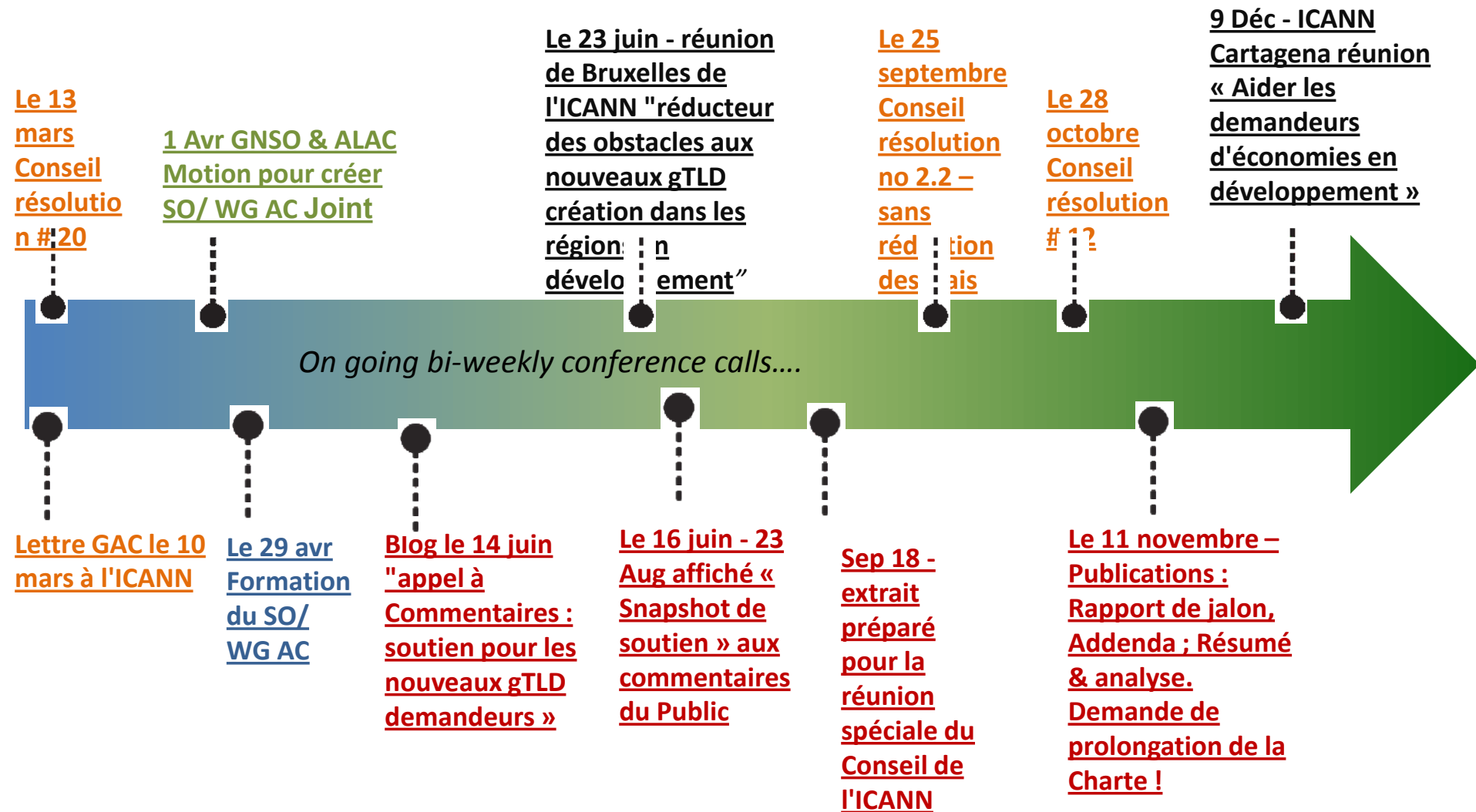
- Programme d'appui pour les économies en développement (DESP) (PAED)
- Comité d'examen de soutien des demandes(SARP) (CESD)
- Critères d'admission de soutien
- Processus d'évaluation de soutien
- Candidat de soutien
- Candidat approuvé pour le soutien (SAC)
- Bénéficiaire de soutien

Pourquoi fournir un soutien au nouveau demandeur ?

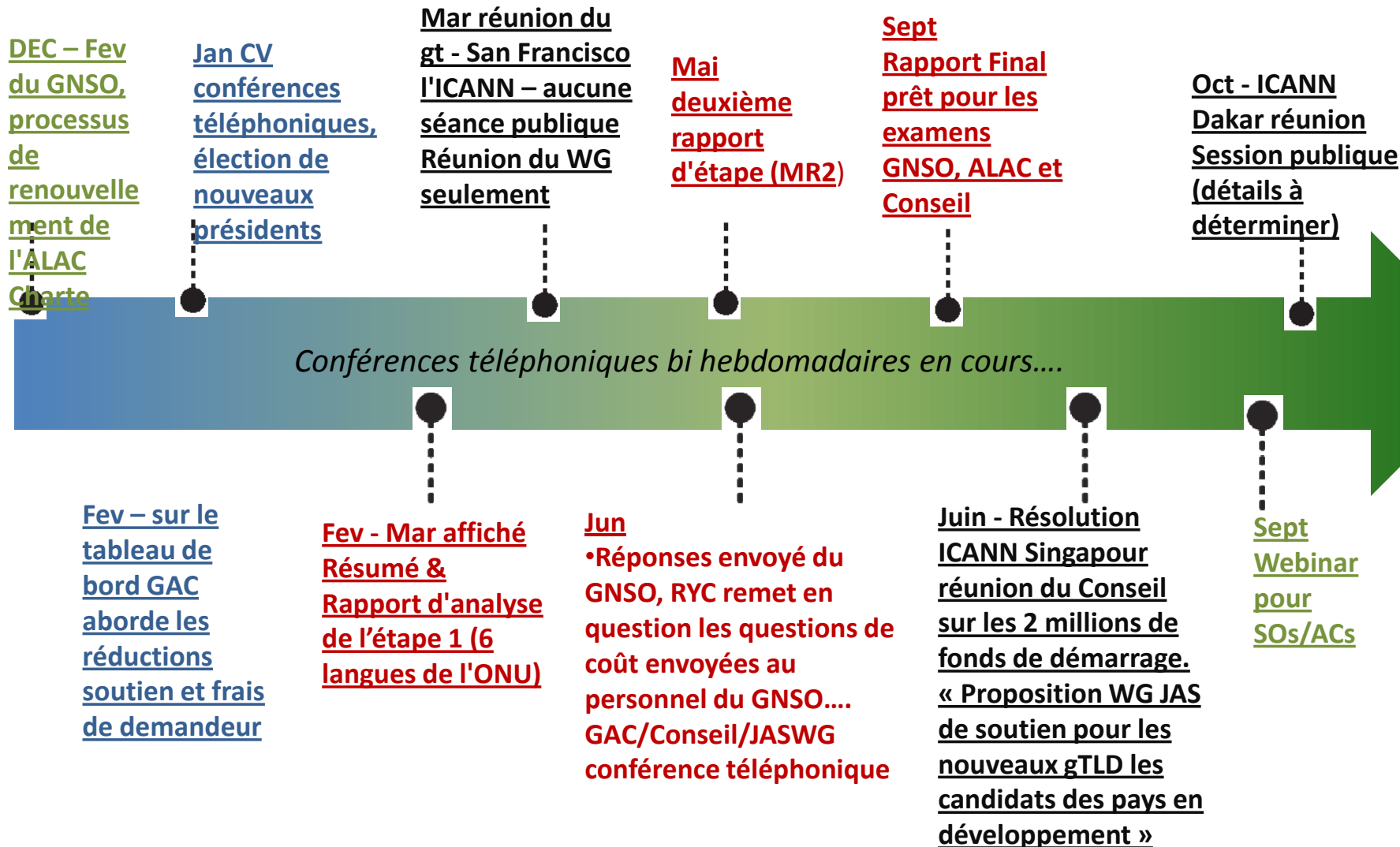
Faits Importants

- **Juin 2008 - nouveaux gTLD règlement IG-N: « ICANN peut mettre en place un programme de réduction des frais pour les demandeurs de gTLD classés par les Nations Unies comme les moins développés »**
- **Mars 2010 - Nairobi Conseil de résolution # 20: « pour élaborer une approche durable à fournir un soutien aux demandeurs ayant besoin d'aide dans la demande et d'exploitation de nouveaux TLD génériques”**
- **Février 2011 - Appui du GAC sur la réduction des frais (tableau de bord)**

JAS WG Echancier des Activités 2010



JAS WG Echéancier des Activités 2011



Rapport d'étape final

- Quand le soutien devrait être fourni?
- Qui devrait être approuvé pour bénéficier du support (candidat avec support approuvé ou SAC) ?
- Comment un candidat de soutien (candidat soutenu ou SC) devrait être évalué ?
- Quel soutien spécifiquement devrait être offert ?
- Comment le processus de soutien global devrait fonctionner ?
- Comment le processus de soutien devrait être relativisé avec le processus du gTLD requérant le guide (AG)?

Quand le soutien devrait être offert ?

Le tableau complet d'appui financier et non financier à offrir aux candidats approuvés pour le soutien devrait être disponible dans les premiers et tous les tours de nouvelles applications de gTLD.

Pourquoi?

- Nouveau gTLD programme devrait être inclusive
- Avec chaque tour de nouvelle demande de gTLD , le désavantage concurrentiel du marché des communautés desservies augmente
- Il n'y a aucune indication quand il y aura un deuxième tour et que dans les tours subséquents, les frais seront réduits. Au cas où il y aurait toute réduction, de combien?
- Il existe une demande intensifiée de nouveaux TLD génériques, y compris les IDN TLD génériques

Qui est admissible pour le soutien ?



Ce qui suit ne reçoit pas de soutien

- Un demandeur pour une chaîne de gTLD ayant pour but de référencer une entité commerciale spécifique (communément appelée au sein de l'ICANN une « dot-marque ») ;
- Une institution gouvernementale ou para-étatiques
- Une chaîne de TLD générique qui est un nom géographique ou est basée sur un;
- Affiliés avec des commanditaires ou des partenaires qui ont fait faillite ou sous la protection de la faillite ;
- Affiliés avec des commanditaires ou des partenaires qui font l'objet d'un litige ou d'une enquête criminelle ;
- Incapable de répondre aux exigences du guide pour de raisons de procédures diligentes raisonnables

Service de Clarification de l'intérêt Public

- Appuyer par et pour les communautés culturelles, linguistiques ou ethniques distinctes ;
- Service dans une langue desservie, la présence sur l'Internet a été limitée ;
- Opération dans une économie en développement d'une manière qui fournit le véritable avantage social local ;
- Préconisé par la société civile à but non lucratif et d'organisations non gouvernementales d'une manière compatible avec missions de service social des organisations ; et
- Opération par un entrepreneur(s) local, en fournissant des prestations sociales démontrables dans ces zones géographiques où les contraintes de marché rendent plus difficile des opérations commerciales normales.

Considérations des frais

- Avant tout, une réduction de la taxe de dépôt de USD47, 000 à USD185, 000 (comme l'a suggéré GAC et ALAC) ;
- L'étalement des frais de demande (versements) ;
- L'allongement ou le report des frais nécessaires d'apport“ instrument de continuité” ; et
- L'éventuelle création d'un fonds de développement.

Info supplémentaire sur le Soutien financier

- Le soutien financier doit être financé par le biais de diverses sources, y compris les USD2 millions alloués par le Conseil de l'ICANN, sollicitées de tiers et les recettes de la vente aux enchères.
- La création d'une Fondation pour percevoir et répartir le soutien financier pour soutenir les bénéficiaires devrait être étudiée par un Comité de planification Conseil-nommé.
- Les bénéficiaires de soutien devraient être tenus de rembourser le soutien financier (non compris les réductions de taxes) qui a été reçu, contribuant ainsi à rendre le programme de soutien durable.

Foundation

- Conseil mis sur pied d'un Comité de planification à :
- Travailler avec le personnel de l'ICANN pour étudier et comprendre les structures juridiques qui sont à disposition et requises de l'ICANN, une société de fondations en Californie, pour la création d'une Fondation ;
- Rédiger un document définissant les responsabilités fondamentales et les activités des fonds ou de la Fondation ;
- Définir les méthodes de travail pour les fonds ou de la Fondation, y compris, notamment, directives d'investissement, de financement et d'octroi ;
- Suggérer l'appartenance du premier conseil d'administration de la Fondation et de clarifier la relation entre la structure organisationnelle de l'ICANN et les nouveaux fonds ou Fondation ; et
- Commencez à obtenir des engagements de financement de la Fondation, afin d'augmenter les USD2 millions déjà engagés par le Conseil de l'ICANN, lors de sa réunion de Singapour dans la résolution 2011.06.20.01
membres du GT pensent que le domicile de toute fondation éventuelle ne devrait pas être limité aux États-Unis. Il peut y avoir des raisons pratiques utiles et valides pour la création d'une fondation dans d'autres pays ou régions.

Sources des fonds

- Allocation budgétaire de l'ICANN, y compris les USD2 millions déjà engagés par le Conseil de l'ICANN ;
- Sollicitation de fonds pour correspondre au moins à l'allocation initiale faite par la Régie de l'ICANN.
- Vente aux enchères se poursuit au-delà du coût de l'exécution de la vente aux enchères ;
- Allocation volontaire des fonds du ccTLD ;
- Allocations volontaires de fonds provenant des registres de gTLD titulaires et bureaux ;
- Sources des fonds externes (ex., les subventions du gouvernement ou d'autres organisations intergouvernementales); et
- Autres sources encore à déterminer

Utilisation des fonds

- Aide à la demande (au-delà de réduction des frais recommandée du gt JAS) ;
- L'allongement ou le report des frais initiaux de l'instrument de continuité nécessaire ;
- L'éventuelle création d'un fond de développement pour les candidats approuvés pour le soutien ;
- L'éventuelle création d'un service régional de fournisseur de Service de Registre (RSP) à but non lucratif pour appuyer les requérants multiples de nouveaux TLD génériques dans les économies en développement ; et
- Surmonter les lacunes de l'exigence technique, tels que l'IPv6 et autres exigences techniques, qui peuvent nécessiter des mises à niveau techniques ne pouvant être obtenues à travers l'appui non financier offert aux candidats approuvés de soutien.

Support non financier

- Types de soutien non financier devraient inclure, sans se limiter à :
 - Aide à la préparation des demandes de gTLD;
Facilitation de la conformité IPv6;
 - Conseil et éducation au sujet de la mise en œuvre de DNSSEC ;
 - Efforts de sensibilisation et d'éducation concernant le nouveaux programme gTLD ;
 - Logistiques de traduction et de soutien technique. Et
 - Établissement du Registre fournisseurs dans les régions où il en existe aucun ou peu.
 - L'ICANN devrait servir de facilitateur pour ce soutien non financier par correspondance avec les candidats approuvés de soutien avec les donateurs de tierce partie.

Conditions d'admission

- Les critères d'admission de soutien spécifique devraient inclure :
- Service de l'intérêt public ; et
 - Les deux au niveau des besoins financiers et de capacité financière.
- . Divers critères devraient disqualifier un candidat de soutien, tels que la demande pour une chaîne de gTLD qui n'est pas un mot générique et est conçue pour référencer une entité commerciale spécifique (communément appelée au sein de l'ICANN comme une « dot-marque »). Toutefois, les demandes de noms de la communauté qui peuvent être soumis à la protection des marques légales ne sont pas nécessairement exclues de recevoir le soutien.

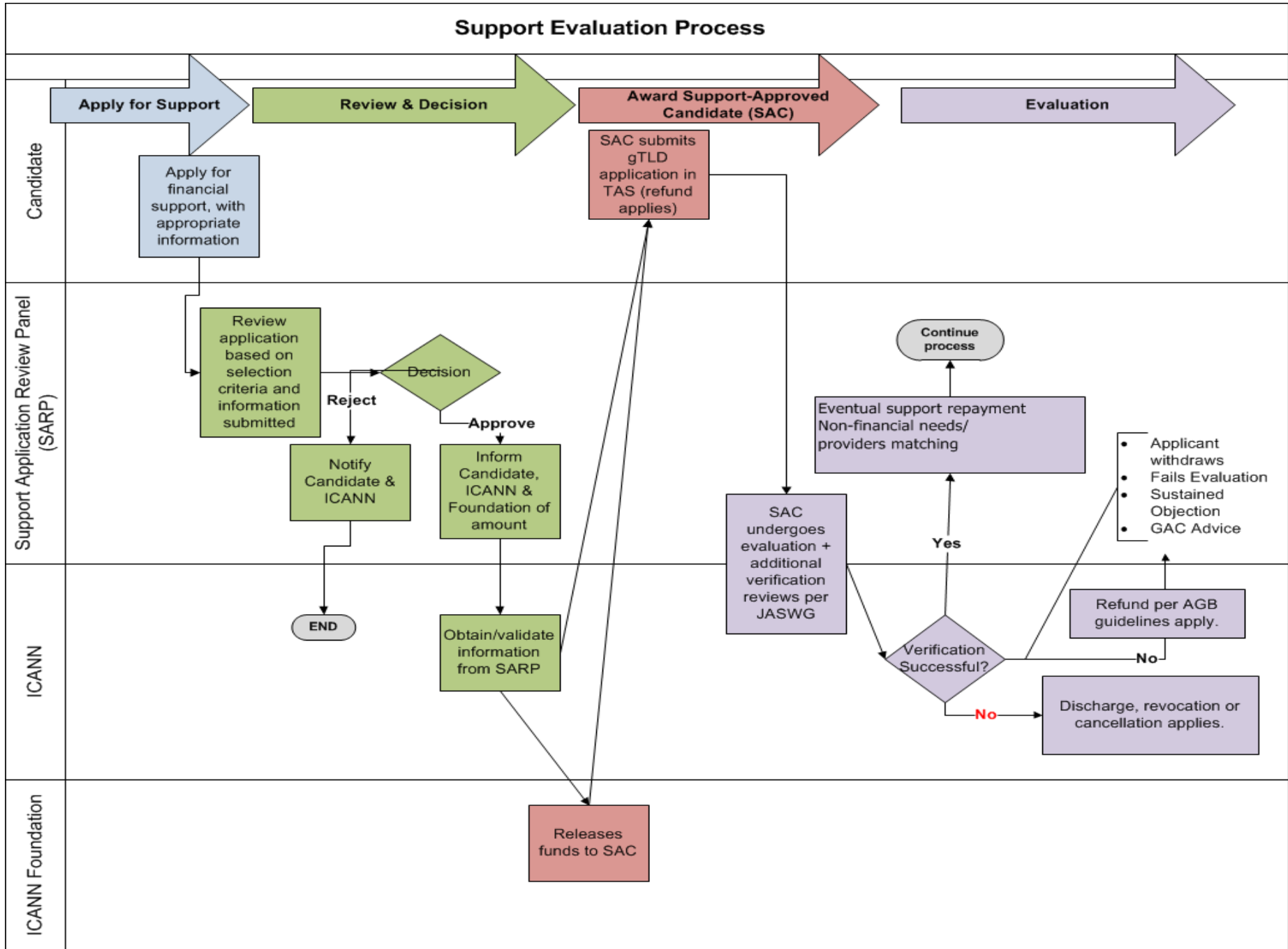
Information/Documentation Nécessaire

- Tous les candidats devraient être tenus de fournir une auto-déclaration attestant qu'ils sont admissibles à recevoir l'appui en vertu des critères susmentionnés ;
- Rapports annuels ou équivalent.
- Documentation sur d'autres projets comparables, surtout si réussis ;
- Rapports financiers montrant la nécessité ;
- Lettres de référence au sujet de la capacité des candidats de former une exploitation durable ; et
- Documentation démontrant la preuve de toutes circonstances de qualifications.

Processus d'évaluation de soutien en un coup d'œil

- La SEP devrait avoir lieu avant l'examen de la demande standard gTLD.
- Chaque demande de soutien doit être évaluée par un comité de soutien d'examen des demandes (SARP). Le SARP devrait être composé de bénévoles de la communauté de l'ICANN et d'experts de l'extérieur, tous avec la connaissance des nouveaux processus existants du gTLD, des habitudes de jeu potentiels et des besoins généraux et capacités des candidats de l'appui des pays en développement.
- Quand le SARP rejette un candidat de soutien, le SARP devrait expliquer ses raisons. Le candidat de soutien peut alors travailler pour améliorer sa demande et de présenter une nouvelle demande de soutien ou peut poser sa candidature pour un TLD générique sans soutien.
- Le candidat de soutien est toujours responsable à rembourser les USD5,000 de dépôt.
- Le personnel de l'ICANN doit produire un Guide pour le candidat de soutien.

Support Evaluation Process



Prochaines Etapes

- Examen du GNSO, ALAC, puis Conseil
- Rapport Final de la publication d'étapes aux commentaires du public (en 6 langues de l'ONU)
Rapport Final de la publication d'étape aux commentaires du public (en 6 langues de l'ONU)
- La rencontre ICANN à Dakar (23-28 Oct) séance publique avec possibilité de Q&R (session avec des interprètes espagnol et français)
- Publication de MR2 commentaire analyse sommaire
- Mise en œuvre par le personnel basée sur les directives du conseil

Où trouver plus d'info ...

- **Wiki:**

<https://community.icann.org/display/jaswg/JAS+Issues+and+Recommendations>

- **Nouveau Programme du gTLD:**

<http://www.icann.org/en/topics/new-gtld-program.htm>